



**04** Der Geschäftsbericht 2023 der Geschäftsstelle der Gewerbeverbände St.Gallen

**10** SGKB «Horizonte»: Ostschweizer Unternehmen zuversichtlich

**13** Der KGV unterstützt Dana Zemp und Christof Hartmann im zweiten Wahlgang



Langzeit-Metermiete für diese Renault Trucks Fahrzeuge **ab 45 Rappen/km**.  
Inklusive Wartung/Reparatur und Reifen.

## WIE DIE «METERMIETE®» IHR BUDGET ENTLASTET.

Mit der Langzeit-Metermiete von Thomann bezahlen Sie nur die gefahrenen km – entweder als Monatspauschale oder gemäss Monats-Kilometern.

Jetzt anrufen (055 286 21 90) und eine individuell kalkulierte Offerte einholen.

[www.thomannag.com](http://www.thomannag.com)



SCHMERIKON: Verkauf & Service Renault Trucks/Volvo Trucks, Service Van Hool, Mercedes-Benz Trucks/Vans/Setra Omnibusse/Unimog/OMNIplus/  
MAN BusTopService/FUSO. CHUR: Verkauf & Service Renault Trucks/Volvo Trucks/IVECO Daily, Service IVECO/Volvo Bus/Van Hool/Boschung.  
FRAUENFELD: Verkauf & Service Renault Trucks/Van Hool. ARBON: Verkauf & Service Renault Trucks/VDL Bus & Coach, Service Van Hool.

**OSTSCHWEIZ DRUCK**

# Gedruckt in der Schweiz

[ostschweizdruck.ch](http://ostschweizdruck.ch)



**Andreas Hartmann**  
Präsident Kantonaler  
Gewerbeverband St.Gallen (KGV)

## Die Weichen richtig stellen – Für eine Zukunft mit Zemp und Hartmann

Geschätzte Gewerbetreibenden und Gewerbetreibende

Als Präsident des Kantonalen Gewerbeverbandes St.Gallen (KGV) stehe ich vor der Herausforderung, die Interessen unserer Mitglieder – der Gewerbetreibenden, Handwerkerinnen und Unternehmer unseres Kantons – zu vertreten und zu fördern. Der bevorstehende zweite Wahlgang um die Sitze im Regierungsrat ist eine solche Gelegenheit, die wir als Gemeinschaft nutzen müssen, um unsere Stimme für eine wirtschaftsfreundliche Zukunft laut und deutlich zu erheben. Die Kandidaturen von Dana Zemp und Christof Hartmann stehen dabei im Zentrum unserer Aufmerksamkeit.

Warum sollten Dana Zemp und Christof Hartmann Teil der Regierung sein? Die Antwort liegt in der Notwendigkeit, eine Wirtschaftspolitik zu verfolgen, die nicht nur das Wachstum und die Innovation fördert, sondern auch die Rahmenbedingungen für unsere KMUs verbessert. Beide Kandidaten haben in ihrer politischen Laufbahn gezeigt, dass sie die Herausforderungen des lokalen Gewerbes verstehen und bereit sind, sich für Lösungen einzusetzen, die nicht nur kurzfristige Erfolge, sondern langfristige Prosperität sichern.

Eine wirtschaftsfreundliche Politik ist das Fundament für die Stärkung unseres Kantons. Sie schafft Arbeitsplätze, fördert den Wettbewerb und sichert die Lebensqualität aller Bürgerinnen und Bürger. Mit Dana Zemp und Christof Hartmann in der Regierung hätten wir Verfechter dieser Prinzipien an vorderster Front, die sich nicht scheuen, für die Belange des Gewerbes einzustehen und die notwendigen Veränderungen anzustossen.

Liebe Gewerbetreibenden und Gewerbetreibende, eure Wahlunterstützung ist entscheidend. Es geht darum, Vertreter in die Regierung zu wählen, die die Sprache des Mittelstands sprechen und dessen Bedeutung für den Kanton St.Gallen erkennen. Lasst uns gemeinsam dafür sorgen, dass unsere Stimme gehört wird und wir eine Regierung haben, die die Weichen für eine erfolgreiche, KMU-freundliche Zukunft stellt.

Ich rufe euch daher auf, am 14. April zur Wahl zu gehen und eure Stimme für Dana Zemp und Christof Hartmann abzugeben. Es ist eine Investition in die Zukunft unseres Gewerbes und unseres Kantons. Zusammen können wir dafür sorgen, dass St.Gallen ein Ort bleibt, an dem Unternehmen gedeihen, Innovationen entstehen und Arbeitsplätze gesichert sind.

Nutzen wir diese Gelegenheit, um die Weichen richtig zu stellen. Für ein starkes Gewerbe, für eine prosperierende Wirtschaft, für St.Gallen.

Freundliche Gewerbetreibendergrüsse

Andreas Hartmann  
Präsident des Kantonalen Gewerbeverbandes St.Gallen

# Geschäftsbericht 2023

## Geschäftsstelle der Gewerbeverbände St.Gallen



**Felix Keller**  
Geschäftsführer



**Markus Sieger**  
Geschäftsführer Stv.



**Yannik Brunner**  
Mandatsleiter



**Irene Ziegler**  
Mandatsleiterin



**Simone Zuberbühler**  
Leiterin Kommunikation



**Franziska Fäh**  
Teilmandatsleiterin



**Yvonne Brüschiwiler**  
Teilmandatsleiterin



**Christoph Roth**  
Finanzen



**Doreen Fässler**  
Sekretariat



**Dominique Nafzger**  
Sekretariat



**Sabrina Koller**  
Sekretariat



**Andrea Zanolari**  
Lernender

### AUFSICHTSKOMMISSION

(Stand 31. Dezember 2023)

#### Vertreter des Kantonalen Gewerbeverbandes St.Gallen (KGV)

**Präsident**, Hartmann Andreas  
Dr. med., Rorschach

Schlegel-Büchel Jeannette  
Geschäftsfrau, Rorschacherberg

Schöbi Michael  
Dr. iur. Rechtsanwalt, Kantonsrat, Altstätten

**Vertreter Gewerbe Stadt St.Gallen (GSG)**  
**Vizepräsident**, Bazzi Gian  
eidg. dipl. Versicherungsfachmann, St.Gallen

Solenthaler Christoph  
Unternehmer, St.Gallen

### REVISIONSSTELLE

inspecta treuhand ag, St.Gallen

### GESCHÄFTSSTELLE

#### Geschäftsführer

Keller Felix, Betriebsökonom FH

#### Stv. Geschäftsführer und Prüfungsleiter

##### Abschlussprüfungen

Sieger Markus, Ing. HTL

#### Mandatsleitung

Brunner Yannik, BSc FHO  
Ziegler Irene (BG 50%)  
Zuberbühler Simone (BG 25%)

#### Leiterin Kommunikation

Zuberbühler Simone (BG 50%)

#### Stv. Prüfungsleiter Abschlussprüfungen/

##### Leitung Prüfungssekretariat

Ziegler Irene (BG 50%)

#### Teilmandatsleiterinnen Triebwerk

Fäh Franziska (BG 30%)  
Brüschiwiler Yvonne (BG 30%)

#### Leitung Backoffice/Finanz- und Rechnungswesen

Roth Christoph

#### Sekretariat

Fässler Doreen (BG 70%)  
Nafzger Dominique (BG 40%)  
Koller Sabrina (BG 40%)

#### Lernender

Zanolari Andrea

### SEKRETARIATE UND MANDATE

#### Kontrollorgan

Aufsichtskommission der Geschäftsstelle der Gewerbeverbände St.Gallen



## Trägerverbände

Kantonaler Gewerbeverband St.Gallen (KGV)  
Gewerbe Stadt St.Gallen (GSG)

## Berufsverbände

- **2radOstschweiz**
- **AGVS** Auto Gewerbe Verband St.Gallen-Appenzell und Fürstentum Liechtenstein
- **ASTAG** Schweizerischer Nutzfahrzeugverband Sektion Ostschweiz und Fürstentum Liechtenstein
- **EIT.ost** Verband der Elektrobranche St. Gallen und Appenzell sowie Fürstentum Liechtenstein
- **hssg** holzbau schweiz kantonalverband st.gallen
- **IGKG** Interessengemeinschaft Kaufmännische Grundbildung St.Gallen-Appenzell und Fürstentum Liechtenstein
- **JardinSuisse Ostschweiz**
- **KSKB** Kantonalverband Steine Kies Beton St.Gallen
- **PRO CITY St.Gallen**
- **SWISSMECHANIC** Sektion St.Gallen-Appenzell
- **VEREIN TRIEBWERK**

## Gruppen

- Gruppe Handel des Kantonalen Gewerbeverbandes St.Gallen (KGV)
- kmu frauen st.gallen des Kantonalen Gewerbeverbandes St.Gallen (KGV)
- Wirtschaftsgruppe des Kantonsrates St.Gallen
- Wirtschaftsgruppe des Stadtparlamentes St.Gallen

## Berufsaus- und -weiterbildung

- Administration und Organisation der Abschlussprüfungen für die dem Berufsbildungsgesetz (BBG) unterstellten Berufe im Kanton St.Gallen.
- Administration für Aus- und Weiterbildungskurse verschiedener Berufsverbände.

## Übrige Mandate

- Verwaltung Gewerbliche Liegenschaften AG
- Zusammenarbeit mit ASGA, Ausgleichskasse Gewerbe St.Gallen und Familienausgleichskasse (GEFAK)

## AUFSICHTSKOMMISSION

Die Aufsichtskommission hat im Jahr 2023 zweimal getagt. An der Frühjahrssitzung wurden die Regularien behandelt (Jahresrechnung und Revisionsbericht 2022, definitives Budget 2023 sowie die Berichterstattung über den Geschäftsgang). An der November-Sitzung standen das prov. Budget 2024, die Vergaben des Förderfonds sowie Lohn- und Personalfragen (Nachfolgeregelung Prüfungsleitung) im Vordergrund.

## MANDATE

Im 2023 gab es keine Veränderungen bei den Mandaten.

## VERBANDSORGAN «WIRTSCHAFT»

Unser Verbandsorgan wurde im Berichtsjahr – mit zwei Doppelnummern Januar/Februar und Juli/August – zehnmal an

die Mitglieder unserer Trägerverbände in einer Auflage von rund 8000 Exemplaren versandt. Die im März erschienene Ausgabe enthielt den Geschäftsbericht der Geschäftsstelle der Gewerbeverbände St.Gallen, während mit der April-Nummer der Jahresbericht des Kantonalen Gewerbeverbandes St.Gallen (KGV) als Beilage publiziert wurde. Die April- und September-Ausgabe (eidg. Wahlen) wurden als Grossauflage (ca. 25 000 Exemplare) der «WIRTSCHAFT» lanciert.

Die Berichterstattung über Anlässe unserer Verbände, sowie der uns angeschlossenen Gewerbevereine und Berufsverbände waren auch im Jahre 2023 fester Bestandteil unseres Verbandsorgans. Die Newsseite in jeder Ausgabe hat sich bewährt und wurde beibehalten.

Die MetroComm AG übt die Verlagsrechte aus. Ihr obliegen die Inseratewerbung und sie garantiert ausrüstungs- und drucktechnisch eine hohe Qualität. Ein besonderer Dank gilt auch im Jahre 2023 unseren Inserenten, deren Treue es erneut möglich machte, die Rechnung unseres Verbandsorgans positiv abzuschliessen.

Das Redaktionsteam, dem die Kadermitarbeiterinnen und -mitarbeiter unserer Geschäftsstelle angehören, steht unter der Leitung des Geschäftsführers. Simone Zuberbühler ist für die Disposition verantwortlich.

## FÖRDERFONDS

Im 2010 hat die Aufsichtskommission der Geschäftsstelle der Gewerbeverbände St.Gallen beschlossen, einen Förderfonds einzuführen. Der Fonds bezweckt die Gewährung von finanziellen Beiträgen an die Mitglieder des Kantonalen Gewerbeverbandes St.Gallen (KGV), von Gewerbe Stadt St.Gallen (GSG), der angeschlossenen Berufsverbände, der örtlichen Gewerbevereine sowie der Mandanten der Geschäftsstelle der Gewerbeverbände St.Gallen.

Finanzielle Beiträge werden unter anderem gewährt für:

- Anschubfinanzierungen für Veranstaltungen oder Aktionen mit einem direkten Bezug zum Gewerbe;
- Projekte zur Förderung von Lernenden;
- Auszeichnung von ausserordentlichen Leistungen;
- Unterstützungen von Jubiläen, Gewerbeausstellungen etc.

**Im Berichtsjahr 2023 gingen 9 Gesuche (Vorjahr 6) ein. Folgende Beiträge wurden gesprochen:**

• <b>Gewerbeverein Uznach</b>			
Gewerbemesse 2024	CHF	4'400.00	
• <b>Gewerbeverein Gossau</b>			
Bildungspreis 2024	CHF	5'000.00	
• <b>Gewerbeverein Bad Ragaz</b>			
KOUtour 2024	CHF	2'000.00	
• <b>Gewerbeverein Benken</b>			
Tischmesse 2024	CHF	1'250.00	
• <b>tunOstschweiz.ch</b>			
OFFA-Sonderschau 2024	CHF	5'000.00	
• <b>Gewerbeverein Balgach</b>			
Tag der offenen Tür 2024	CHF	1'400.00	
• <b>Gastro St.Gallen</b>			
Wettbewerb Gastro Elite OFFA 2024	CHF	3'000.00	
• <b>JardinSuisse Ostschweiz</b>			
OBA-Standerneuerung 2024	CHF	5'000.00	
• <b>Gewerbeverein Gaiserwald</b>			
Gewerbeausstellung 2024	CHF	4'000.00	

**Total** CHF 31'050.00

Auf ein Gesuch wurde nicht eingegangen.

**Zusammenstellung der ausbezahlten Beiträge seit der Einführung im Jahre 2010:**

2010	CHF	15'895.00
2011	CHF	29'450.00
2012	CHF	26'000.00
2013	CHF	30'000.00
2014	CHF	35'800.00
2015	CHF	46'800.00
2016	CHF	32'450.00
2017	CHF	37'350.00
2018	CHF	41'500.00
2019	CHF	46'950.00
2020	CHF	26'500.00
2021	CHF	31'300.00
2022	CHF	24'000.00
2023	CHF	31'050.00

**Total** CHF 455'045.00

## PERSONELLES/ORGANISATORISCHES

Kennzahlen	Per 31.12.2022	31.12.2023
Anzahl Mitarbeitende	13	12
davon Lernende	2	1
Stellenprozente (ohne Lernende)	785%	785%
Verhältnis Männer/Frauen	5 / 8	4 / 8
Durchschnittsalter	39.84 Jahre	41.85 Jahre

## Mutationen

### Stv. Geschäftsführung und Prüfungsleitung

Per Ende November 2024 geht Markus Sieger in Pension. Er blickt auf über 22 Jahre als kantonaler Prüfungsleiter und stellvertretender Geschäftsführer zurück und verabschiedet sich in den wohlverdienten Ruhestand. Sein ausserordentliches Engagement und seine unermüdlige Unterstützung haben massgeblich zur Entwicklung und Stärkung der Geschäftsstelle der Gewerbeverbände St.Gallen und des Prüfungswesens beigetragen. Seine Arbeit wird und wurde sehr geschätzt.

Die Geschäftsstelle der Gewerbeverbände St.Gallen hat frühzeitig die Nachfolge intern geregelt, welche einen nahtlosen Übergang gewährleistet. Mit Yannik Brunner als stellvertretenden Geschäftsführer und Irene Ziegler als Prüfungsleiterin treten am 1. Dezember 2024 zwei langjährige Mitarbeitende die Nachfolge von Markus Sieger an. Yannik Brunner wird die Aufgabe des stv. Geschäftsführers zusätzlich zu seiner bisherigen Aufgabe als Mandatsleiter ausüben. Irene Ziegler war bisher Prüfungsleiterin Stv. sowie Mandatsleiterin. Die Aufgaben als Mandatsleiterin wird sie weiterhin ausführen. Beide Nachfolgepersonen haben die entsprechende Erfahrung und das nötige Know-How.

Die Stelle der Prüfungsleitung Stv. wird im 2024 ausgeschrieben.

### Sekretariat

Andrea Roduner verliess die Geschäftsstelle per 28. Februar 2023. Ab 1. März 2023 übernahm Sabrina Koller ihr Pensum.

### Lernende

Alina Zepfel hat ihre Ausbildung zur Kauffrau EFZ erfolgreich abgeschlossen. Sie verliess die Geschäftsstelle per Ende Juli 2023.

Als neuer Lernender ab 1. August 2024 wurde Gabriel Bechinger aus St.Gallen gewählt.

## Informatik/Digitalisierung

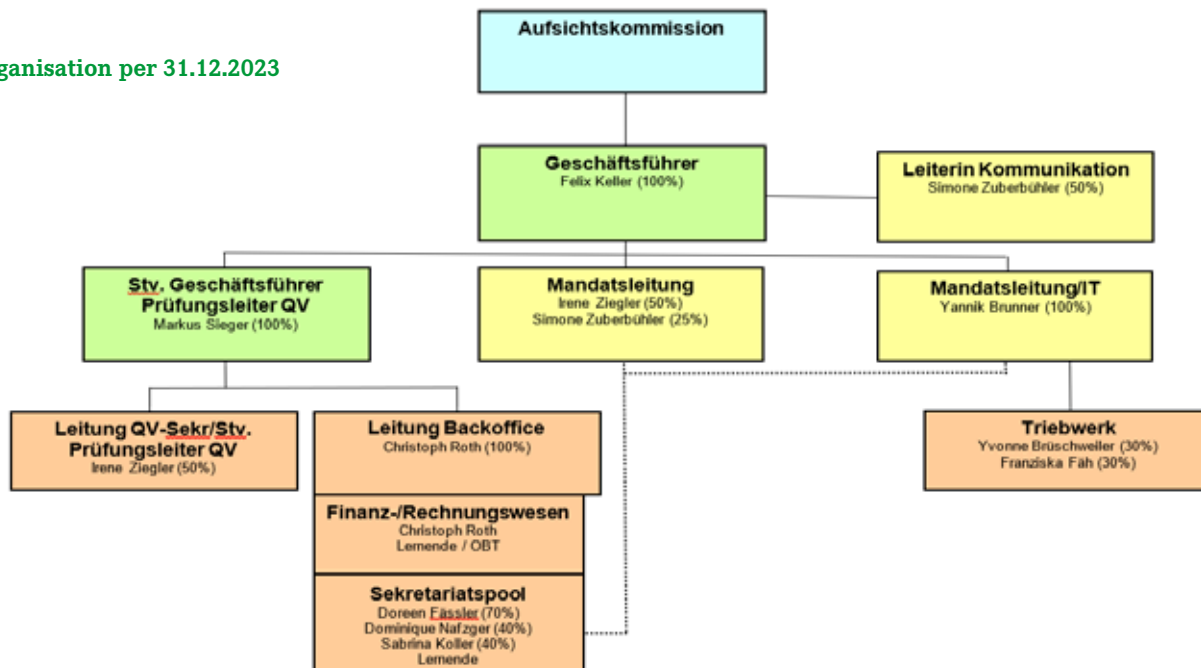
Folgende Punkte wurden im 2023 umgesetzt:

- Einführung NEA (neues Anmelde- und Newslettersystem)
- Einzelne Hardwarekomponenten ersetzt
- Erneuerung einzelner Lizenzen

## GEWERBEREISE 2023 – Kanalinseln

Die Gewerbebereise 2023 führte auf die Kanalinseln (Jersey und Guernsey). Die Aufsichtskommission hat beschlossen, im Jahr 2024 wieder eine Gewerbebereise durchzuführen. Ziel wird Island sein. 2024 wird wiederum Michael Mettler von Helbling Reisen AG die Reiseleitung übernehmen.

## Organisation per 31.12.2023



## BERICHT DER REVISIONSSTELLE



## Bericht der Revisionsstelle

Geschäftsstelle der Gewerbeverbände St. Gallen

Als Revisionsstelle haben wir die beiliegende Jahresrechnung der Geschäftsstelle der Gewerbeverbände St. Gallen, bestehend aus Bilanz und Erfolgsrechnung, für das am 31. Dezember 2023 abgeschlossene Geschäftsjahr geprüft.

## Verantwortung der Geschäftsführung

Die Geschäftsführung ist für die Aufstellung der Jahresrechnung in Übereinstimmung mit den gesetzlichen Vorschriften und dem Gesellschaftsvertrag verantwortlich. Darüber hinaus ist die Geschäftsführung für die Auswahl und die Anwendung sachgemässer Rechnungslegungsmethoden sowie die Vornahme angemessener Schätzungen verantwortlich.

## Verantwortung der Revisionsstelle

Unsere Verantwortung ist es, aufgrund unserer Prüfung ein Prüfungsurteil über die Jahresrechnung abzugeben. Wir haben unsere Prüfung in Übereinstimmung mit dem schweizerischen Gesetz und den Schweizer Prüfungsstandards vorgenommen. Nach diesen Standards haben wir die Prüfung so zu planen und durchzuführen, dass wir hinreichende Sicherheit gewinnen, ob die Jahresrechnung frei von wesentlichen falschen Angaben ist.

Eine Prüfung beinhaltet die Durchführung von Prüfungshandlungen zur Erlangung von Prüfungsnachweisen für die in der Jahresrechnung enthaltenen Wertansätze und sonstigen Angaben. Die Auswahl der Prüfungshandlungen liegt im pflichtgemässen Ermessen des Prüfers. Dies schliesst eine Beurteilung der Risiken wesentlicher falscher Angaben in der Jahresrechnung als Folge von Verstössen oder Irrtümern ein. Die Prüfung umfasst die Beurteilung der Angemessenheit der angewandten Rechnungslegungsmethoden, der Plausibilität der vorgenommenen Schätzungen sowie eine Würdigung der Gesamtdarstellung der Jahresrechnung. Wir sind der Auffassung, dass die von uns erlangten Prüfungsnachweise eine ausreichende und angemessene Grundlage für unser Prüfungsurteil bilden.

## Prüfungsurteil

Nach unserer Beurteilung entspricht die Jahresrechnung für das am 31. Dezember 2023 abgeschlossene Geschäftsjahr dem schweizerischen Gesetz und dem Gesellschaftsvertrag.

Wir bestätigen, dass wir die gesetzlichen Anforderungen an die Zulassung gemäss Revisionsaufsichtsgesetz (RAG) und die Unabhängigkeit (Art. 728 OR) erfüllen und keine mit unserer Unabhängigkeit nicht vereinbare Sachverhalte vorliegen.

Ferner bestätigen wir, dass die Verwendung des Bilanzgewinnes dem schweizerischen Gesetz und dem Gesellschaftsvertrag entspricht und empfehlen, die vorliegende Jahresrechnung zu genehmigen.

St. Gallen, 19. Februar 2024

Freundliche Grüsse  
inspecta treuhand ag

Dr. Leodegar Kaufmann  
zugel. Revisionsexperte  
leitender Revisor

Brigitte Varga-Maute  
zugel. RevisionsexpertinJahresrechnung 2023  
(Erfolgsrechnung)

## Betriebsertrag

Beiträge	
Trägerverbände	383'300.00
Ertrag	
Lehrabschlussprüfungen	615'696.30
Erträge aus Sekretariaten	
Berufsverbände	674'257.35
Erträge aus Dienstleistungen für Dritte	181'954.20
Ertrag Verbandsorgan	
«WIRTSCHAFT»	17'130.00
Beitragsgutschriften	- 83'565.50
Debitorenverluste	0.00

**Total** 1'788'772.35

## Aufwände

Personalaufwand	1'261'794.15
Raumkosten	108'679.90
Unterhalt/ Ersatz Mobilien/EDV	45'703.40
Verwaltungsaufwand	162'057.41
Aufsichtskommission/ Revision	55'525.85
Beiträge Förderfonds	31'050.00
Aufwand	
Lehrabschlussprüfungen	95'369.91
(ohne Personal- + Raumkosten)	

**Total**  
**Betriebsaufwand** 1'760'180.62

+ a.o. Ertrag	0.00
+ Finanzerfolg	34'183.08
+ Steuern (Ertrag)	14'931.70
<b>Gewinn 2023</b>	<b>77'706.51</b>

# Der Frühjahrsmüdigkeit keine Chance lassen

**Wenn der Frühling kommt, fühlen sich viele Menschen müde und schlapp. Aber was ist eigentlich die Ursache der sogenannten Frühjahrsmüdigkeit? Und was lässt sich dagegen unternehmen?**



Die Sonne scheint, die Temperaturen steigen und die Natur blüht auf. Der Frühling ist da und bringt uns wieder längere Tage. Die ersten Frühlingstage können jedoch bei manchen Menschen zu Müdigkeit, Wetterfühligkeit und Kreislaufproblemen führen. Zwischen Mitte März und Mitte April fühlen sich Betroffene antriebslos, angeschlagen und gereizt.

Frühjahrsmüdigkeit ist keine Krankheit, sondern wird durch den Wechsel von Winter- auf Sommerzeit hervorgerufen. Als eine der Hauptursachen gilt eine Hormonumstellung in unserem Körper. Serotonin, auch «Glückshormon» genannt, wird unter Lichteinfluss produziert. Da der Körper im Winter weniger Licht ausgesetzt ist, sinkt der Serotoninspiegel, und steigt wiederum, wenn die Tage länger werden. Gleichzeitig sinkt im Frühling der Melatoninspiegel. Dieses Hormon, das unseren Schlaf-Wach-Rhythmus reguliert, wird im Winter vermehrt produziert. Bis sich unser Hormonhaushalt wieder eingependelt hat, benötigt der Körper einige Wochen.

Auch der Temperaturwechsel kann den Körper strapazieren. Durch die wiederkehrende Wärme weiten sich die Blutgefässe und der Blutdruck sinkt. Das führt zu Müdigkeit und Erschöpfung.

## **Was gegen Frühjahrsmüdigkeit hilft**

Die Frühjahrsmüdigkeit ist nicht gesundheitsgefährdend und verschwindet meist nach einigen Wochen von selbst. Folgende Tipps wirken unterstützend:

- den Tag mit Wechselduschen beginnen, um den Kreislauf in Schwung zu bringen

- Bewegung im Freien und frische Luft tanken
- für gute Lichtverhältnisse am Arbeitsplatz sorgen (mind. 500 Lux).
- gesunde und vitaminreiche Ernährung und viel trinken
- Stress im Alltag möglichst reduzieren und genug schlafen

## **Warnsignalen nachgehen**

Wer sich unabhängig von der Jahreszeit über längere Zeit müde fühlt, sollte sich von einem Arzt oder einer Ärztin untersuchen lassen. Chronische Müdigkeit kann ein Anzeichen für Krankheiten, Mangelerscheinungen oder psychische Überlastung sein.

Bei Fragen rund um die Gesundheit steht SWICA-Versicherten die telemedizinische Beratung von santé24 unter der Nummer +41 44 404 86 86 kostenlos zur Verfügung.



## **SWICA Krankenversicherung AG**

Regionaldirektion St.Gallen  
Teufener Strasse 5  
9001 St.Gallen

Telefon 071 499 64 64  
Telefax 071 499 64 65  
E-Mail stgallen@swica.ch



# Maschinen und Elektronik richtig versichern und finanzielle Konsequenzen vermeiden

**Eine automatische Bearbeitungsmaschine stürzt ab, weil sie falsch programmiert worden ist. Die Turbine Ihres Kraftwerks ist kaputt, weil das Sicherheitssystem versagt hat. Oder eine Betriebsmaschine wurde falsch bedient und funktioniert nun nicht mehr. In solchen Fällen ist es hilfreich, Ihre Maschinen und Elektronik richtig versichert zu haben.**



die Mobiliar  
Generalagentur St. Gallen

Gian Bazzi  
Generalagent

T. 071 228 42 42  
stgallen@mobiliar.ch

Wenn eine Maschine oder die Elektronik ausfällt und Ihre Produktion stillsteht, kostet Sie jeder Tag viel Geld. Die Mobiliar bietet Ihnen eine umfassende Auswahl an Versicherungen, die Sie vor möglichen finanziellen Konsequenzen schützt.

## Finanzielle Unterstützung bei Schäden

Wer in seinem Unternehmen mit Maschinen und Geräten arbeitet, kennt das Risiko: Es kann jederzeit und überall passieren, dass ein Gerät plötzlich nicht mehr funktioniert. Zum Glück decken unsere technischen Versicherungen fast alle Schäden ab und unterstützen Sie finanziell. Sie können aus verschiedenen Versicherungen wählen und diese nach Ihren Bedürfnissen kombinieren.

## Die passende Versicherung für Ihr Unternehmen wählen

Wenn Sie neue Geräte oder Anlagen anschaffen, können Sie diese mit der Montageversicherung bereits während des Einbaus und des Probetriebs gegen Beschädigungen oder Verlust versichern. So werden zum Beispiel Schäden durch falsche Bedienung, Konstruktionsfehler oder Kurzschluss übernommen. Maschinen und Anlagen, die bereits in Betrieb sind, können Sie ebenfalls gegen verschiedenste Schäden versichern. So übernimmt die Mobiliar die entstandenen Kosten durch Schäden wie zum Beispiel durch Umstürzen einer Anlage,

Überspannung, Eindringen von Flüssigkeiten jeder Art oder Schäden, die durch Wind und Sturm verursacht wurden.

## Welche Geräte können Sie versichern?

Zu den versicherbaren Objekten gehören:

- technische Anlagen wie feinmechanische, elektrische oder elektronische Geräte
- elektronische Anlagen und Geräte für die Datenverarbeitung, Kommunikations- und Bürotechnik
- Sicherungs- und Meldetechnik
- Mess- und Prüftechnik
- fahrbare und selbstfahrende Maschinen.

Haben Sie Fragen? Die Mitarbeitenden der lokalen Generalagenturen helfen Ihnen weiter.

## Generalagenturen

### Arbon-Rorschach

Roman Frei  
Signalstrasse 21  
9401 Rorschach  
T 071 844 30 30  
rorschach@mobiliar.ch

### Buchs-Sargans

Patrick Cantieni  
Bahnhofstrasse 7  
9471 Buchs SG  
T 081 750 00 20  
buchs-sargans@mobiliar.ch

### Flawil

Steven Stüdl  
Bahnhofstrasse 18  
9230 Flawil  
T 071 394 66 11  
flawil@mobiliar.ch

### Wil

Thomas Broger  
Sonnenhofstrasse 5  
(Bleicheparkplatz)  
9500 Wil  
T 071 913 50 60  
wil@mobiliar.ch

### Rapperswil-Glarus

Viktor Nikolic  
Zürcherstrasse 6  
8640 Rapperswil  
T 055 220 58 58  
rapperswil@mobiliar.ch

### Rheintal

Jérôme Weber  
Bahnhofstrasse 2  
9435 Heerbrugg  
T 071 886 96 96  
rheintal@mobiliar.ch

### St. Gallen

Gian Bazzi  
St. Leonhard-Strasse 32  
9001 St. Gallen  
T 071 228 42 42  
stgallen@mobiliar.ch

die Mobiliar

# SGKB «Horizonte»: Ostschweizer Unternehmen zuversichtlich

**Am Trend- und Konjunkturforum «Horizonte» der St.Galler Kantonalbank standen die wirtschaftlichen Herausforderungen der Ostschweiz im Mittelpunkt.**

Die St.Galler Kantonalbank lud an sechs Orten in den Kantonen St.Gallen und Appenzell Ausserrhoden zu ihrem Trend- und Konjunkturforum ein. Im ersten Teil erläuterten Thomas Stucki, Leiter Investment Center, und Beat Schiffhauer, Konjunktur- und Finanzexperte, ihre Einschätzungen zur Wirtschaftsentwicklung.

Konjunkturrexperte Beat Schiffhauer: «Der Abwärtstrend in der Ostschweizer Wirtschaft konnte weitestgehend aufgefangen werden. Der Binnenmarkt weist weniger starke Brems Spuren auf als

zuletzt befürchtet und Teile der Industrie zeigen Anzeichen einer Erholung. Die Ostschweiz spürt aber aufgrund seines hohen Anteils an exportorientierten Unternehmen weiterhin die konjunkturelle Abkühlung im Ausland. Vorerst ist bei den Auslandaufträgen noch keine Besserung in Sicht. Die Zahl der Industrieunternehmen, welche eine Verbesserung der Nachfrage in den nächsten 6 Monaten sieht, hat jedoch zugenommen. Die Hauptgründe für den Optimismus dürften einerseits das Abklingen des Lagerabbauzyklus sowie andererseits die stabile Preisentwicklung sein.»

Beat Schiffhauer, Konjunkturrexperte der SGKB



### Starker Schweizer Franken

Weiterhin belastend wirke der starke Schweizer Franken. Dies dürfte sich gemäss Thomas Stucki, CIO der St.Galler Kantonalbank, auch nicht so schnell ändern. Der Franken bleibe aufgrund der robusten Wirtschaftslage sowie der Aussicht auf baldige Zinssenkungen in der Eurozone unter Aufwertungsdruck.

### Eine neue Weltordnung? China und die USA im Systemwettbewerb

Die mediale Aufmerksamkeit ist aktuell vor allem auf den Nahen Osten und die Ukraine gerichtet. Doch für die Schweizer Wirtschaft ist die Entwicklung weiter östlich von noch grösserer Bedeutung: Im Indopazifik spielt sich ein Kampf um wirtschaftliche und militärische Vorherrschaft ab – mal mit effektivem militärischem Säbelrasseln, mal mit

den Mitteln der Diplomatie und der Wirtschaftspolitik. Spätestens seit der Ära Donald Trumps ist es offensichtlich, dass die USA und China sich in einem Systemwettbewerb befinden. Was dies für Europa, die Schweiz und damit für uns alle bedeutet, erläuterte Prof. Claudia Franziska Brühwiler von der Universität St.Gallen in ihrem Referat.



Prof. Claudia Franziska Brühwiler von der HSG



# Indirekte Amortisation der Eigenheimhypothek – mehr Geld für Sie anstatt den Staat

**Hypothekarschulden können direkt oder indirekt zurückbezahlt werden. Bei der direkten Amortisation wird die Hypothekarschuld in regelmässigen Raten zurückbezahlt. Bei der indirekten Amortisation wird das Geld in die zweite oder dritte Säule überwiesen. Der Artikel zeigt auf, wie sich mit einer gezielten Planung von Einkäufen in die Pensionskasse massiv Steuern sparen lassen.**



OBT AG St. Gallen

Christoph Brunner  
Fachbereichsleiter Treuhand  
und Mitglied der Geschäfts-  
leitung, Partner

Rorschacher Strasse 63  
9004 St. Gallen  
T +41 71 243 34 72  
christoph.brunner@obt.ch

Angenommen, Sie sind 50 Jahre alt und müssen bis zum Rentenbeginn die Hypothek auf Ihrem Eigenheim um 210 000 Franken reduzieren. Mit Eintritt ins Pensionsalter beurteilen die Banken die Tragbarkeit neu. Das führt in vielen Fällen zur Pflicht, zumindest einen Teil der Hypothek bis dann zu amortisieren.

Bei einer direkten Amortisation wird das Geld direkt an die Bank überwiesen.

Die Zinsbelastung sinkt mit jeder Rate, die Schulden nehmen ab. Die Steuerbelastung erhöht sich minim. Eine Alternative könnte sein, dass Sie zum Beispiel während sieben Jahren jeweils 30 000 Franken pro Jahr in die Pensionskasse einzahlen und dann mit einem Kapitalbezug (Wohneigentumsförderung mit Mitteln der beruflichen Vorsorge) im 60. Altersjahr die vollen 210 000 Franken als Kapitalbezug beziehen und die Hypothek amortisieren.

## Viele Vorteile der indirekten Amortisation

- Der Einkauf von 30 000 Franken kann jährlich vom steuerbaren Einkommen in Abzug gebracht werden (tieferes steuerbares Einkommen, tiefere Progression) – bei einem Steuersatz von 25% ist das eine jährliche Steuerentlastung von 7500 Franken.
- Die Schuldzinsen bleiben hoch und können vollumfänglich von den Steuern abgezogen werden.

- Das Geld auf dem Vorsorgekonto wird in der Regel besser verzinst (z.B. 1% im BVG-Obligatorium).
- Die Zinserträge aus dem Vorsorgekapital und das Kapital sind steuerfrei.
- Die Einkäufe verbessern die Leistungen bei Invalidität und Tod.
- Auf den Einkäufen belasten die Pensionskassen keine Risikobeiträge und Verwaltungskosten.

## Wenige Nachteile der indirekten Amortisation

- Die Zinskosten und die Hypothekarschuld bleiben unverändert hoch.
- Der Bezug der Kapitalleistung aus der Pensionskasse löst eine Sondersteuer aus. Diese ist aber deutlich tiefer als die Steuerersparnis bei der jährlichen Einkommenssteuer.

Die meisten Pensionskassen führen den maximalen Einkaufsbeitrag im Vorsorgeausweis auf. Das Einkaufspotenzial vergrössert sich mit jeder Lohnerhöhung. Für die steuerliche Akzeptanz der Einkäufe sind auch allfällige Freizügigkeitsguthaben zu berücksichtigen. Und wer bereits Vermögen aus der Pensionskasse bezogen hat, um zum Beispiel das Eigenheim zu kaufen, kann den zusätzlich einbezahlten Beitrag nur von den Steuern abziehen, wenn der früher gemachte Vorbezug wieder einbezahlt wurde.

Es empfiehlt sich, das Einkaufspotenzial von der Pensionskasse genau berechnen zu lassen. Eine anschliessende Vorprüfung bei der zuständigen Steuerbehörde gibt die nötige Rechts- und Planungssicherheit.

Wenn die steuerliche Abzugsfähigkeit nicht bestritten ist, ist das Vorgehen auch mit der Bank zu besprechen und aufzugleisen. Es ist sinnvoll, die Fälligkeiten der Rückzahlung mit den geplanten Amortisationen frühzeitig zu planen und zeitlich abzustimmen. Das setzt meistens ein Splitting der bestehenden Hypothek voraus. Eine vorzeitige Rückzahlung einer Hypothek oder von Teilen davon sollte unbedingt vermieden werden.



# Der KGV wählt Zemp und Hartmann

**Am 14. April 2024 steht der Kanton St.Gallen vor einem wegweisenden Ereignis: Der zweite Wahlgang der Regierungsratswahlen. Nach einem lebhaften ersten Durchgang, in dem unsere Kandidatinnen und Kandidaten mit grossem Engagement und Einsatz um die Stimmen der St.Gallerinnen und St.Galler geworben haben, kommt es nun zum spannenden Finale mit Dana Zemp und Christof Hartmann von der SVP.**

Der Kantonale Gewerbeverband St.Gallen (KGV) betrachtet den bevorstehenden zweiten Wahlgang als wesentliche Chance, die Richtung für eine KMU-freundliche Politik und

die Förderung des lokalen Gewerbes neu zu definieren. Es ist eine Gelegenheit für die Gewerbetreibenden und die breite Öffentlichkeit, aktiv einen Beitrag zu leisten und die richtige Entscheidung zu treffen. Dana Zemp und Christof Hartmann repräsentieren unterschiedliche Schwerpunkte. Es ist wichtig, dass die ins Amt gewählten Regierungsmitglieder die Anliegen der lokalen Wirtschaft verstehen und unterstützen, besonders in herausfordernden Zeiten.

## Wählen Sie richtig!

Der Kantonale Gewerbeverband St.Gallen (KGV) appelliert an die Mitglieder des Gewerbeverbandes und an die Bürgerinnen und Bürger des Kantons St.Gallen, die Zukunft der lokalen Wirtschaft aktiv mitzugestalten, indem sie ihre Stimmen für Dana Zemp und Christof Hartmann abgeben. Beide setzen sich für die Stärkung des Gewerbes, die Förderung von KMUs und eine bürgerliche Haltung ein, die der Wohn-, Arbeits- und Lebensraum St.Gallen dringend braucht.

Autorin: Simone Zuberbühler, Leiterin Kommunikation

## Die Kandidierenden im Portrait



**Dana Zemp** vereint breite Erfahrungen aus Medizin und Politik. Als Klinikdirektorin und ehemalige Kantonsärztin bringt sie Führungskompetenz und ein tiefes Verständnis für das Gesundheitswesen mit. Ihr Engagement gilt der Sicherung der hohen Qualität des Schweizer Gesundheitssystems, effizienten Lösungen für sinkende Gesundheitskosten und der Förderung von Bildung und Sicherheit. Zemp setzt sich für wirtschaftsfreundliche Rahmenbedingungen und die Vereinbarkeit von Beruf und Familie ein.



**Christof Hartmann** zeichnet sich durch seine fundierte Finanzexpertise aus. Als langjähriger Präsident der Finanzkommission hat er massgeblich zur Senkung der Steuerlast beigetragen. Hartmann setzt sich für effiziente Lösungen in der Spitalpolitik und für zusätzliche Entlastungen des Mittelstands ein. Er vertritt auch die Interessen der ländlichen Regionen und ist bereit, seine Kompetenzen einzubringen, um den Kanton St.Gallen aktiv mitzugestalten. Durch seine 9-jährige Arbeit im KGV-Vorstand kennt Hartmann die Anliegen der St.Galler Wirtschaft.

## «BusPro ist einfach, logisch und flexibel.»

Daniel Schuler, Edimex Treuhand AG, Zürich und Wollerau SZ

Adress- und Kontaktverwaltung • Dokumentenablage • Fibu • Lohn • Einkauf  
Lager • Auftrag • Rechnung • Debitoren • Kreditoren • Onlineshop • App

Gratis-Fibu & Infos: [www.buspro.ch](http://www.buspro.ch)

Genial einfach  
– einfach genial!



## ■ Wichtige Daten

### Verbandsanlässe

07.05.2024	KGV Präsidentenkonferenz, Buchs
13.08.2024	KGV Präsidentenkonferenz, EinsteinCongress St.Gallen
29.08.2024	KGV, Netzwerkanlass Berufsbildung
21.10.2024	Gewerbe Stadt St.Gallen Mitgliederanlass
22.10.2024	KGV Präsidentenkonferenz, Wattwil

### Versammlungen

25.04.2024	EIT.ost, Generalversammlung, Teufen
01.05.2024	KGV, Delegiertenversammlung, Mels
06.05.2024	Gruppe Handel des KGV, Delegiertenversammlung
06.05.2024	Gewerbe Stadt St.Gallen, Mitgliederversammlung
13.06.2024	AGVS, Mitgliederversammlung

### Erscheinungsdaten

Nr. 4	09. April 2024
Nr. 5	21. Mai 2024
Nr. 6	18. Juni 2024
Nr. 7/8	20. August 2024
Nr. 9	10. September 2024
Nr. 10	08. Oktober 2024
Nr. 11	12. November 2024
Nr. 12	10. Dezember 2024

### Impressum

**Redaktionsteam:** Simone Zuberbühler, Redaktion und Disposition  
Felix Keller, Vorsitz / Gewerbepolitik und Trägerverbände  
Markus Sieger, Berufs-, Aus- und -Weiterbildung, Yannik Brunner, Sektionen  
Irene Ziegler, Sektionen

**Redaktionsadresse / Aboverwaltung:** Redaktion Magazin «WIRTSCHAFT»,  
Oberer Graben 12, 9001 St.Gallen, Tel. 071 228 10 40, Fax 071 228 10 41,  
E-Mail: sekretariat@gsgv.ch

**Verlag / Inseteadministration:** MetroComm AG, Bahnhofstrasse 8,  
Postfach, 9001 St.Gallen, Tel. 071 272 80 50, Fax 071 272 80 51,  
E-Mail: info@metrocomm.ch, Internet: www.metrocomm.ch

**Geschäftsleitung:** Natal Schnetzer

**Anzeigenleitung:** Irene Köppel, Tel. 079 352 81 85

**Satz / Gestaltung:** Beatrice Lang, blang@metrocomm.ch

**Titelbild:** Der KGV unterstützt Christof Hartmann und Dana Zemp von der SVP im zweiten Wahlgang.

**Druck:** Ostschweiz Druck, 9300 Wittenbach

**Erscheinungsweise:** Erscheint 10x jährlich, 68. Jg. Auflage: 8054 Expl. WEMF 2023

**Nächster Insertionsschluss:** 26. März 2024

Geht gratis an die Mitglieder des Kantonalen Gewerbeverbandes St.Gallen (KGV).

**THOMANN**  
NUTZFAHRZEUGE AG  
SCHMERIKON · CHUR · FRAUENFELD · ARBON

Ihr Gas(t)geber für Wartung und Verkauf  
von Lastwagen, Omnibussen, Transportern

## FLEXIBEL AUF IHRE ANLIEGEN EINGESTELLT

Ein 24h/365-Betrieb, Spagat®-Einsätze am Feierabend, der fliegende Mechaniker, der verlässliche Express-ET-Lieferdienst und mehr machen unsere Flexibilität konkret erlebbar.

Ihren Nutzen haben wir dabei stets im Blickfeld: lange Strassenzeiten für Ihre Nutzfahrzeuge.

[www.thomannag.com](http://www.thomannag.com)



Wir holen und bringen Ihr Fahrzeug kostenlos.



VOLVO IVECO

SETRA

OMNIPLUS VANHOOL



boschung

FUSO

SCHMERIKON: Verkauf & Service Renault Trucks/Volvo Trucks, Service Van Hool, Mercedes-Benz Trucks/Vans/Setra Omnibusse/Unimog/OMNIplus/  
MAN BusTopService/FUSO. CHUR: Verkauf & Service Renault Trucks/Volvo Trucks/IVECO Daily, Service IVECO/Volvo Bus/Van Hool/Boschung.  
FRAUENFELD: Verkauf & Service Renault Trucks/Van Hool. ARBON: Verkauf & Service Renault Trucks/VDL Bus & Coach, Service Van Hool.

SARAH

BOSCH

JETZT  
ERST  
RECHT!





365 Tage  
für Sie im  
Einsatz - seit  
1969

**altherr**  
trucks & vans

**EINE  
KLASSE  
FÜR SICH.**



*Der Mercedes-Benz eActros -  
jetzt bei Altherr Probe fahren.*

**altherr** - Ihr Partner für Nutz- und Kommunalfahrzeuge in Nesslau und Schaan.

**altherr**  
trucks & vans

**Altherr Nutzfahrzeuge AG**  
Untersteig | CH-9650 Nesslau | T. +41 71 994 12 52

**Altherr Nutzfahrzeuge AG**  
Im Rösle 7 | FL-9494 Schaan | T. +423 237 50 50



FUSO



OMNIPLUS

hoschung

MASCHINENFABRIK  
DUCKER

[www.altherr.ch](http://www.altherr.ch)